A portrait of Pierre-Jean Zannettacci, a middle-aged man with short brown hair, wearing a dark blue button-down shirt. He is looking directly at the camera with a slight smile. The background is a clear, light blue sky.

Liste menée  
par **Pierre-Jean ZANNETTACCI**

ÉLECTIONS MUNICIPALES  
23 ET 30 MARS 2014

**L'ARBRESLE 2014**  
*ensemble, plus loin*

**L'ARBRESLE 2014, ensemble, plus loin**

*Madame, Monsieur,*

Il y a quelques semaines, j'ai annoncé mon intention de solliciter à nouveau votre confiance lors des élections municipales des 23 et 30 mars 2014.

Cette lettre est l'occasion pour moi de revenir sur les **actions menées depuis près de 6 ans**. En mars 2008, une majorité d'entre vous a accordé sa confiance à l'équipe que j'ai l'honneur de conduire avec l'objectif qu'«Ensemble nous continuions notre action» pour faire de L'Arbresle une cité où il fait bon vivre et grandir.

Les engagements que nous avons pris devant vous, reposaient sur une stratégie de développement durable alliant les dimensions citoyenne, urbaine et humaine constitutives de notre vivre ensemble commun.

Avant de vous présenter les femmes et les hommes qui porteront un nouveau projet pour le prochain mandat, il m'est apparu légitime de revenir sur le travail effectué.

En 6 ans, L'Arbresle a continué de changer. Notre ville s'est modifiée et modernisée au risque de bousculer les habitudes.

Cette lettre a l'ambition de faire la démonstration qu'il est possible de se présenter devant les électeurs avec un projet, des engagements et le moment venu, de revenir devant vous sans crainte.

En 2008, 50 engagements avaient été pris. Aujourd'hui, 46 ont été réalisés ou sont en cours de réalisation. Nous avons aussi engagé de nombreuses autres actions que les évolutions des situations et des besoins des Arbreslois exigeaient.

Chaque décision, en fonction des impacts techniques, financiers et surtout humains a été pesée, sans jamais renier nos priorités.

Les forces directrices de notre action ont été notre **volonté d'impliquer les habitants**, notre **attachement au service public**, la **garantie de nos finances** et la mise en œuvre d'un **projet urbain** que nous avons mis au service de notre **projet humain pour tous les Arbreslois**.

#### **L'Arbresle retrouve Santé et Couleurs.**

Etre une petite ville ne doit pas être vécu comme un frein. Au contraire, je considère pour ma part que les années à venir montreront que **les cités comme la nôtre sont les plus attractives**, surtout, quand elles sont bien situées géographiquement, à proximité d'une future métropole forte, mais aussi au cœur d'un territoire péri-urbain au cadre de vie agréable qui puise sa richesse dans ses paysages et sa diversité tant urbaine que rurale.

#### **Pour tout cela nous devons être fiers de L'Arbresle.**

Je crois en L'Arbresle, en sa Communauté de Communes. L'honnêteté de ce bilan, avec nos réussites, mais aussi nos insuffisances, est l'assurance de la sincérité des engagements à venir.

Avec la future équipe que je vous présenterai fin janvier 2014, s'engagera un **moment privilégié d'échanges pour développer le projet 2014-2020**.

L'Arbresle a besoin d'énergie. L'Arbresle a besoin d'optimisme. Je n'en manque pas. L'attachement que je porte à notre ville et que je porte à chacun d'entre vous, est ma motivation la plus forte **pour qu'ensemble nous relevions les défis** qui se présentent à nous et pour qu'ensemble, **nous puissions aller plus loin encore**.

Une nouvelle page de notre histoire va s'ouvrir. **C'est avec vous que je veux l'écrire.**

Pierre-Jean ZANNETTACCI

# NOTRE BILAN

## La Ville solidaire

*qui soutient les services publics*

Finances de fonctionnement et d'investissements maîtrisées :

- **Pas d'augmentation de la dette communale et de la fiscalité locale,**
- **Gestion rigoureuse des comptes budgétaires,**
- **Réorganisation et restructuration** des services municipaux pour une efficacité totale.

## La Ville plus sûre

*qui protège chacun*

Élaboration du Plan Communal de Sauvegarde (**PCS**). Réalisation du Document d'Information Communal sur les Risques Majeurs (**DICRIM**).

Travaux de restauration et **renaturation des berges** (Turdine, site Fleurmat-Confluence).

**Implantation de bacs enterrés** en centre-ville pour la gestion des déchets.

Création du **marché bio** place Sapéon. Création des **Semaines de l'Environnement**.

## Gestion différenciée des espaces verts. Amélioration du fleurissement.

Aménagement ou rénovation de nombreux **espaces verts**, square Deloire, **aires de jeux** des Vignes, du parc des Mollières, des Vernays, **Square Charlet**, création des aires de jeux du Groslier et Parc du Souvenir.

## Mise en place de Jardins partagés aux Mollières.

Amélioration et sécurisation du réseau d'eau potable (**Télégestion et télésurveillance**).

## La Ville mobilisée

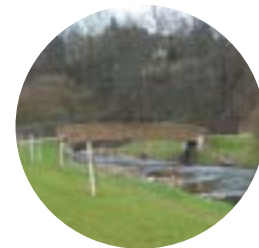
*pour l'emploi et les entreprises*

Signature d'une **convention de territoires partenaires avec le Grand Lyon, Tarare et le Grand Roanne** (développement économique, culture, tourisme).

Relance de la **dynamique commerciale du centre-ville (requalification** du centre historique, **piétonnisation** des rues du Vieil Arbresle), **zones de stationnement** à durée limitée.

**Obtention** de la construction d'un **parking-relais de 285 places**, par la SNCF (financement CCPA-Région-SNCF).

Développement de la Zone des Martinets avec l'**implantation de grandes enseignes** mais dans le **respect du commerce de centralité**.







## La Ville engagée

*pour le logement*

**Création de plus de 200 logements nouveaux** dont plus de la moitié à vocation sociale. Développement de l'accession sociale à la propriété.

Élaboration d'un nouveau **Plan Local d'Urbanisme**.

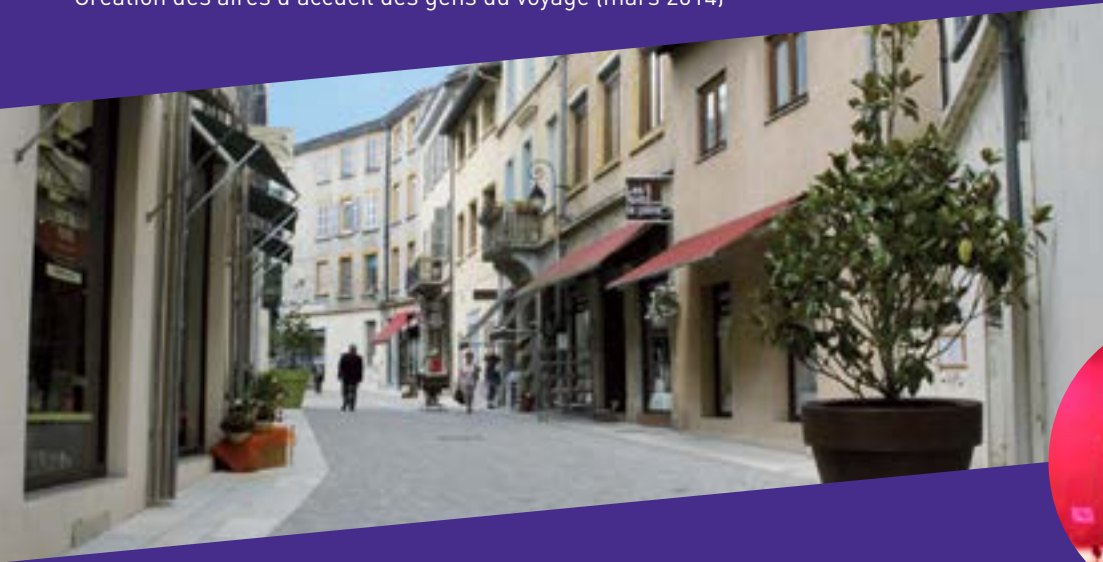
Sollicitation du Département pour la création de la **déviaton de la RD 389**.

## La Ville partenaire

*de l'intercommunalité*

Participation active en communauté de communes : travail en partenariat sur la gestion des déchets, le développement économique et commercial, l'aménagement du territoire (**Schéma de Cohérence Territoriale de l'Ouest Lyonnais (SCOT) et nouveau PLH** (Plan Local de l'Habitat 2014-2020)).

Création des aires d'accueil des gens du voyage (mars 2014)



## La Ville qui mue

*pour mieux vivre ensemble*

1ère phase de la **réhabilitation du « vieil Arbresle »**, piétonnisation du centre historique, éclairages, fleurissement...

- **sortie directe sur RN7 depuis place Sapéon**,
- **rond point rue de la Paix / route de Paris** pour sécuriser l'accès au stade,
- sécurisation de la route de Lyon et de la rue Gabriel Péri réfection des **rues A Lassagne, E Fournier**,
- remplacement de la **passerelle historique de la gare**.



## La ville douce à vivre

*pour les plus jeunes et les aînés*

**Offre d'accueil en garderies et crèches petite enfance augmentée.**

Activités **pour les anciens** : séjours de vacances, ouverture de l'école municipale des sports aux seniors, ateliers informatiques.

## La Ville fraternelle

*pour tous ses habitants*

Mise en place de la **politique de la ville**.

**Accompagnement à la parentalité** : cafés des parents, conférences-débats, colloque, sorties famille.

Naissance d'un **collectif d'habitants** au quartier du Chambard. Chantiers Ville Vie Vacances.

**Veille Educative** : pour prévenir le décrochage scolaire.

## La Ville ambitieuse

*pour la réussite de chaque enfant*

Création d'un service scolaire, mise en place d'un **Projet Éducatif Local (PEL)**,

Organisation d'**activités périscolaires et extra scolaires**,

Rénovation des **écoles primaires et maternelles**,

Réfection du **restaurant scolaire** à l'école Lassagne, nouveau **système de semi-self** pour augmenter la capacité d'accueil, nouvelle **grille de tarification plus juste et plus sociale**. **Cahier des charges exigeant** pour améliorer la qualité,

Mise en place d'un pédibus (**Car-à-pattes**).



## La Ville créatrice

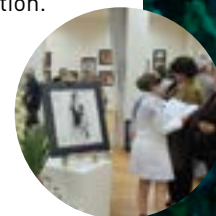
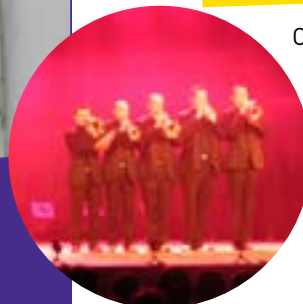
*culture pour tous*

Ouverture de la médiathèque et de sa salle d'exposition.

Bibliothèque « hors les murs », portage de documents à domicile, etc.

Création des **Saisons culturelles** avec **politique tarifaire adaptée**.

**Patrimoine** : rénovation du clocher de l'église, réhabilitation de l'orgue.



## La Ville à l'écoute

*de ses citoyens et de ses associations*

Organisation de **Formations des bénévoles, dirigeants ou éducateurs**.

**Mise à disposition gratuite** des salles et équipements communaux.

Maintien des **subventions aux associations**.

**Gymnase Thimonnier restructuré et rénové**.

**Reconstruction du club house du Football Club**.

**Municipi-pots** (réunions de quartier).

**Réunions thématiques** (révision du PLU, PPRNI, requalification du centre bourg...),

**Implication des riverains** dans les projets (square Deloire, aires de jeux du Groslier et du parc du Souvenir).

**Commissions extra-municipales** (développement économique et commercial, restauration scolaire, rivières-inondations).

**Comité de pilotage** pour assurer la mise en place de la **réforme des rythmes scolaires**.



# L'ARBRESLE 2014

*ensemble, plus loin*

*Vous voulez nous aider ...*

Nous vous remercions d'avance de votre soutien  
logistique, moral ou financier.

Merci d'envoyer votre chèque, établi à l'ordre de :

« **Michelle Gauthier, mandataire financier** »

L'ARBRESLE 2014

Maison des associations

33bis rue Gabriel Péri

69210 l'Arbresle

*Pour tout autre contact*



Téléphone  
06 27 38 27 31



Messagerie  
contact@larbresle2014.fr

*Retrouvez-nous*



Sur internet  
[www.larbresle2014.fr](http://www.larbresle2014.fr)



Sur Facebook  
L'Arbresle 2014  
Ensemble, plus loin.



Sur Twitter  
[@larbresle2014](https://twitter.com/larbresle2014)

Retrouvez notre bilan complet sur [www.larbresle2014.fr](http://www.larbresle2014.fr)